

22/2021 - 15 février 2021

Décembre 2020

## Excédent de 29,2 milliards d'euros du commerce international de biens de la zone euro

Excédent de 30,1 mrds d'euros pour l'UE

### Zone euro

Selon les premières estimations, les exportations de biens de la **zone euro** vers le reste du monde se sont établies à 190,7 milliards d'euros en décembre 2020, en hausse de 2,3% par rapport à décembre 2019 (186,4 mrds d'euros). Il s'agit de la première augmentation depuis février 2020. Les importations depuis le reste du monde ont quant à elles été de 161,5 mrds d'euros, en baisse de 1,3% par rapport à décembre 2019 (163,7 mrds d'euros). En conséquence, la **zone euro** a enregistré en décembre 2020 un excédent de 29,2 mrds d'euros de son commerce international de biens avec le reste du monde, contre +22,6 mrds en décembre 2019. Le commerce **intra-zone euro** s'est établi à 148,7 mrds d'euros en décembre 2020, en hausse de 0,9% par rapport à décembre 2019.



Sur la période allant de janvier à décembre 2020, les exportations de biens de la **zone euro** vers le reste du monde se sont élevées à 2 131,4 mrds d'euros (une baisse de 9,2% par rapport à janvier-décembre 2019) et les importations à 1 897,0 mrds (une baisse de 10,8% par rapport à janvier-décembre 2019). En conséquence, la **zone euro** a enregistré un excédent de 234,5 mrds d'euros, contre +221,0 mrds d'euros en janvier-décembre 2019. Les échanges **intra-zone euro** se sont élevés à 1 797,0 mrds d'euros en janvier-décembre 2020, en baisse de 8,9% par rapport à janvier-décembre 2019.

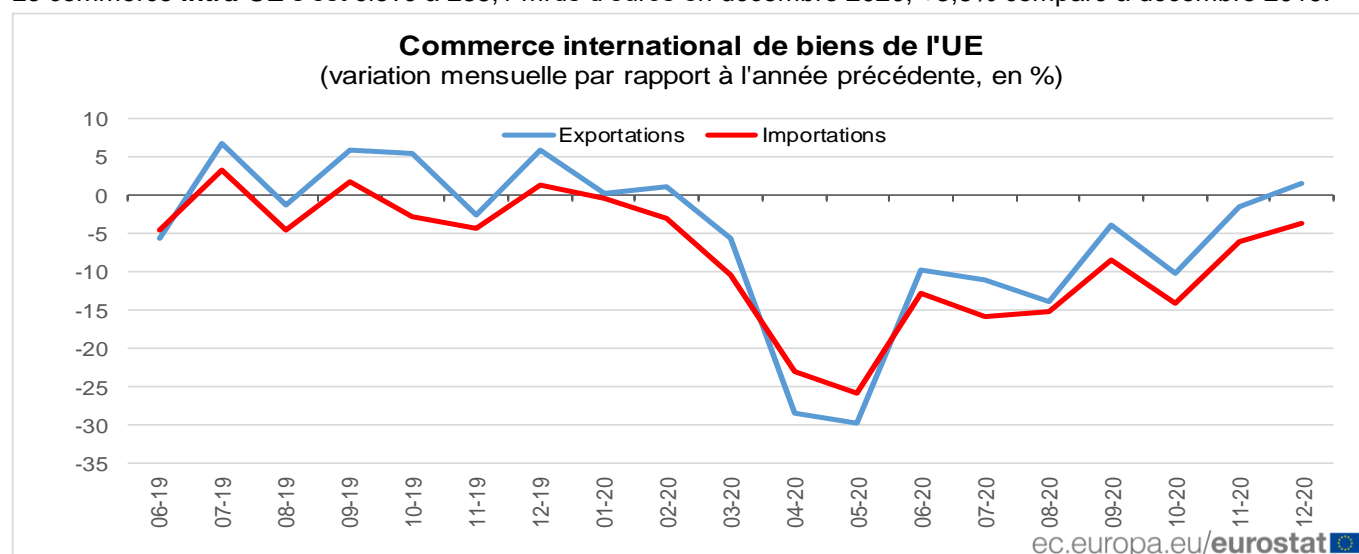
### Échanges Zone euro - données non corrigées des variations saisonnières mrds d'euros

Flux	Déc 19	Déc 20	Croissance	Jan-Déc 19	Jan-Déc 20	Croissance
Exportations extra-ZE	186,4	190,7	2,3%	2 347,7	2 131,4	-9,2%
Importations extra-ZE	163,7	161,5	-1,3%	2 126,7	1 897,0	-10,8%
Bal. Com. extra-ZE	22,6	29,2		221,0	234,5	
Commerce intra-ZE	147,4	148,7	0,9%	1 972,6	1 797,0	-8,9%

Données sources: [ext\\_st\\_ea19sitc](#)

## Union européenne

Selon les premières estimations, les exportations de biens **extra-UE** se sont établies à 174,9 mrds d'euros en décembre 2020, en hausse de 1,5% par rapport à décembre 2019 (172,3 mrds d'euros). Les importations depuis le reste du monde ont quant à elles été de 144,8 mrds d'euros, en baisse de 3,6% par rapport à décembre 2019 (150,2 mrds d'euros). En conséquence, l'**UE** a enregistré en décembre 2020 un excédent de 30,1 mrds d'euros de son commerce international de biens avec le reste du monde, comparé à +22,1 mrds d'euros en décembre 2019. Le commerce **intra-UE** s'est élevé à 235,1 mrds d'euros en décembre 2020, +3,8% comparé à décembre 2019.



Sur la période allant de janvier à décembre 2020, les exportations de biens **extra-UE** se sont élevées à 1 931,6 mrds d'euros (une baisse de 9,4% par rapport à janvier-décembre 2019) et les importations à 1 714,3 mrds (en baisse de 11,6% par rapport à janvier-décembre 2019). En conséquence, l'**UE** a enregistré un excédent de 217,3 mrds d'euros, comparé à +191,5 mrds d'euros en janvier-décembre 2019. Les échanges **intra-UE** se sont élevés à 2 841,7 mrds d'euros en janvier-décembre 2020, en baisse de 7,5% par rapport à janvier-décembre 2019.

### Commerce UE – données non-corrigées des variations saisonnières mrds d'euros

Flux	Déc 19	Déc20	Croissance	Jan-Déc 19	Jan-Déc 20	Croissance
Exportations extra-UE	172,3	174,9	1,5%	2 131,6	1 931,6	-9,4%
Importations extra-UE	150,2	144,8	-3,6%	1 940,1	1 714,3	-11,6%
Bal. Com. extra-UE	22,1	30,1		191,5	217,3	
Commerce intra-UE	226,4	235,1	3,8%	3 071,6	2 841,7	-7,5%

Données sources: [ext\\_st\\_eu27\\_2020sitc](#)

La mesure dans laquelle l'évolution des exportations et des importations d'une année sur l'autre a été affectée dépendait cependant du type de produits. L'*énergie* a enregistré de loin la plus forte baisse, suivie des *machines et véhicules*, et des *autres articles manufacturés*, tandis que seulement les *produits aliments et boissons*, les *produits de base* et les *produits chimiques* ont affiché des niveaux proches de ceux observés en 2019.

### Principaux produits - UE mrds d'euros

	Exportations extra-UE			Importations extra-UE			Balance commerciale	
	Jan-Déc 19	Jan-Déc 20	Croissance	Jan-Déc 19	Jan-Déc 20	Croissance	Jan-Déc 19	Jan-Déc 20
<b>Total</b>	<b>2 131,6</b>	<b>1 931,6</b>	<b>-9,4%</b>	<b>1 940,1</b>	<b>1 714,3</b>	<b>-11,6%</b>	<b>191,5</b>	<b>217,3</b>
<b>Matières premières:</b>	<b>320,4</b>	<b>283,0</b>	<b>-11,7%</b>	<b>561,5</b>	<b>415,7</b>	<b>-26,0%</b>	<b>-241,2</b>	<b>-132,7</b>
<i>Produits alimentaires</i>	162,9	166,1	2,0%	117,5	113,4	-3,5%	45,4	52,7
<i>Produits de base</i>	54,3	53,2	-2,0%	80,8	79,6	-1,5%	-26,5	-26,4
<i>Énergie</i>	103,1	63,8	-38,1%	363,2	222,8	-38,7%	-260,1	-159,0
<b>Articles manufacturés:</b>	<b>1 764,3</b>	<b>1 603,4</b>	<b>-9,1%</b>	<b>1 347,1</b>	<b>1 261,5</b>	<b>-6,4%</b>	<b>417,2</b>	<b>341,9</b>
<i>Produits chimiques</i>	406,8	411,7	1,2%	235,1	233,0	-0,9%	171,8	178,6
<i>Machines et véhicules</i>	871,3	759,3	-12,9%	637,7	584,1	-8,4%	233,6	175,2
<i>Autres articles manuf.</i>	486,2	432,4	-11,1%	474,4	444,3	-6,3%	11,8	-11,9
<b>Autres</b>	<b>47,0</b>	<b>45,1</b>	<b>-4,0%</b>	<b>31,4</b>	<b>37,1</b>	<b>18,2%</b>	<b>15,5</b>	<b>8,0</b>

Données sources : [ext\\_st\\_eu27\\_2020sitc](#)

Au cours de l'année 2020, la Chine était le principal partenaire de l'**UE**. Ce résultat est dû à une hausse des importations (+5,6%) ainsi que des exportations (+2,2%). Au même moment, le commerce avec les États-Unis a enregistré une baisse significative tant pour les importations (-13,2%) que les exportations (-8,2%).

### Principaux partenaires commerciaux - UE mrds d'euros

	Exportations de l'UE vers:			Importations de l'UE depuis:			Balance commerciale	
	Jan-Déc 19	Jan-Déc 20	Croissance	Jan-Déc 19	Jan-Déc 20	Croissance	Jan-Déc 19	Jan-Déc 20
<b>Chine</b>	<b>198,2</b>	<b>202,5</b>	<b>2,2%</b>	<b>363,0</b>	<b>383,5</b>	<b>5,6%</b>	<b>-164,7</b>	<b>-181,0</b>
<b>États-Unis</b>	<b>384,4</b>	<b>353,0</b>	<b>-8,2%</b>	<b>232,6</b>	<b>202,0</b>	<b>-13,2%</b>	<b>151,8</b>	<b>150,9</b>
<b>Royaume-Uni</b>	<b>319,8</b>	<b>277,5</b>	<b>-13,2%</b>	<b>194,3</b>	<b>167,2</b>	<b>-13,9%</b>	<b>125,5</b>	<b>110,3</b>
<b>Suisse</b>	<b>146,5</b>	<b>142,4</b>	<b>-2,8%</b>	<b>109,9</b>	<b>108,6</b>	<b>-1,2%</b>	<b>36,7</b>	<b>33,8</b>
<b>Russie</b>	<b>87,8</b>	<b>79,0</b>	<b>-10,0%</b>	<b>145,0</b>	<b>95,2</b>	<b>-34,3%</b>	<b>-57,3</b>	<b>-16,2</b>
<b>Turquie</b>	<b>68,3</b>	<b>69,9</b>	<b>2,3%</b>	<b>69,8</b>	<b>62,6</b>	<b>-10,3%</b>	<b>-1,5</b>	<b>7,3</b>
<b>Japon</b>	<b>61,1</b>	<b>54,5</b>	<b>-10,8%</b>	<b>62,9</b>	<b>54,9</b>	<b>-12,7%</b>	<b>-1,8</b>	<b>-0,4</b>
<b>Norvège</b>	<b>51,6</b>	<b>48,6</b>	<b>-5,8%</b>	<b>54,1</b>	<b>42,3</b>	<b>-21,8%</b>	<b>-2,6</b>	<b>6,3</b>
<b>Corée du sud</b>	<b>43,3</b>	<b>45,3</b>	<b>4,6%</b>	<b>47,4</b>	<b>44,1</b>	<b>-7,0%</b>	<b>-4,1</b>	<b>1,2</b>
<b>Inde</b>	<b>38,2</b>	<b>32,2</b>	<b>-15,7%</b>	<b>39,6</b>	<b>33,1</b>	<b>-16,4%</b>	<b>-1,4</b>	<b>-0,9</b>

Données sources: [ext\\_st\\_eu27\\_2020sitc](#)

**Commerce total des États membres (intra-UE + extra-UE)**
**mrds d'euros**

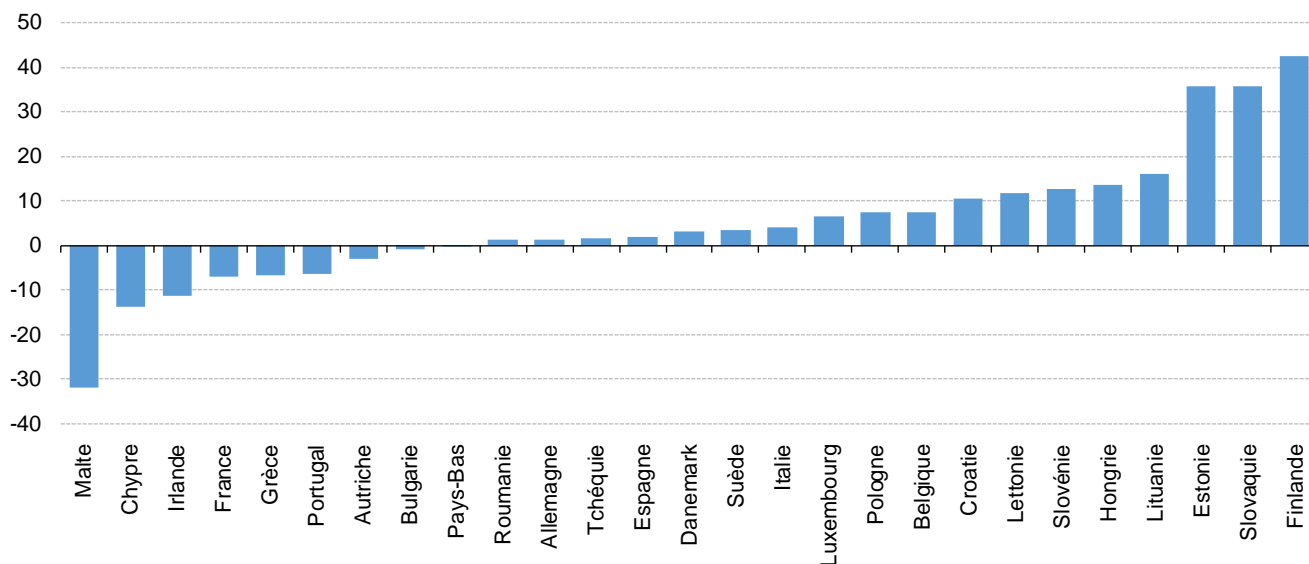
	Exportations totales						Importations totales						Balance commerciale					
	Total		Intra-UE		Extra-UE		Total		Intra-UE		Extra-UE		Total		Intra-UE		Extra-UE	
	Jan-Déc 20	Croiss / Jan-Déc 19	Jan-Déc 20	Croiss / Jan-Déc 19	Jan-Déc 20	Croiss / Jan-Déc 19	Jan-Déc 20	Croiss / Jan-Déc 19	Jan-Déc 20	Croiss / Jan-Déc 19	Jan-Déc 20	Croiss / Jan-Déc 19	Jan-Déc 20	Jan-Déc 19	Jan-Déc 20	Jan-Déc 19	Jan-Déc 20	Jan-Déc 19
<b>Belgique</b>	367,1	-8%	236,2	-9%	130,9	-6%	345,6	-10%	210,9	-8%	134,7	-12%	21,5	17,2	25,2	31,0	-3,8	-13,8
<b>Bulgarie</b>	27,9	-6%	18,3	-4%	9,5	-11%	30,4	-10%	18,7	-9%	11,7	-10%	-2,6	-3,9	-0,4	-1,5	-2,2	-2,4
<b>Tchéquie</b>	167,4	-6%	133,5	-6%	33,9	-7%	148,7	-7%	108,3	-8%	40,5	-3%	18,7	17,9	25,2	23,0	-6,5	-5,0
<b>Danemark</b>	94,7	-4%	48,8	-6%	45,9	-2%	84,7	-3%	58,1	0%	26,6	-9%	10,0	11,6	-9,3	-6,2	19,3	17,8
<b>Allemagne</b>	1 207,0	-9%	634,6	-9%	572,4	-9%	1 024,6	-7%	647,1	-7%	377,6	-7%	182,4	228,3	-12,4	3,3	194,8	225,0
<b>Estonie</b>	14,3	-1%	9,5	-4%	4,8	7%	15,1	-6%	11,4	-7%	3,8	-3%	-0,8	-1,7	-1,9	-2,3	1,1	0,6
<b>Irlande</b>	156,7	3%	63,6	13%	93,0	-2%	85,7	-5%	32,7	-5%	52,9	-5%	71,0	61,5	30,9	21,8	40,1	39,7
<b>Grèce</b>	30,7	-9%	17,6	-1%	13,1	-19%	48,6	-13%	27,7	-3%	20,9	-23%	-17,9	-22,0	-10,1	-10,8	-7,8	-11,2
<b>Espagne</b>	268,4	-10%	164,0	-8%	104,4	-13%	284,2	-15%	161,6	-11%	122,6	-19%	-15,8	-34,6	2,4	-3,6	-18,2	-31,1
<b>France</b>	427,0	-16%	229,0	-13%	198,0	-20%	509,5	-13%	336,6	-10%	172,8	-18%	-82,5	-74,7	-107,6	-110,5	25,2	35,8
<b>Croatie</b>	14,9	-3%	10,0	-1%	4,9	-6%	23,3	-7%	17,9	-9%	5,4	0%	-8,4	-9,8	-7,9	-9,6	-0,5	-0,2
<b>Italie</b>	433,5	-10%	221,7	-10%	211,9	-10%	370,0	-13%	215,2	-11%	154,7	-15%	63,6	56,1	6,4	3,8	57,2	52,3
<b>Chypre</b>	2,7	-13%	0,9	-27%	1,8	-3%	7,6	-7%	4,4	-8%	3,1	-6%	-4,9	-5,1	-3,5	-3,6	-1,3	-1,5
<b>Lettonie</b>	14,1	1%	8,8	1%	5,3	0%	16,0	-6%	12,1	-4%	3,8	-10%	-1,8	-2,9	-3,3	-4,0	1,5	1,1
<b>Lituanie</b>	28,6	-3%	16,0	-2%	12,6	-5%	29,0	-9%	20,4	-4%	8,5	-21%	-0,4	-2,3	-4,4	-4,9	4,1	2,6
<b>Luxembourg</b>	12,1	-18%	9,7	-17%	2,4	-20%	18,2	-16%	16,2	-10%	2,0	-43%	-6,1	-7,0	-6,5	-6,3	0,3	-0,6
<b>Hongrie</b>	105,2	-5%	82,2	-5%	23,0	-4%	101,0	-6%	71,4	-8%	29,6	-2%	4,2	2,9	10,8	9,3	-6,6	-6,4
<b>Malte</b>	2,3	-13%	1,2	-19%	1,2	-6%	4,6	-27%	2,6	-21%	2,0	-34%	-2,2	-3,6	-1,5	-1,9	-0,8	-1,7
<b>Pays-Bas</b>	590,1	-7%	387,6	-6%	202,5	-8%	522,2	-8%	216,7	-5%	305,5	-10%	67,9	65,2	170,9	184,5	-103,0	-119,4
<b>Autriche</b>	147,9	-7%	101,5	-6%	46,4	-10%	150,5	-9%	115,7	-8%	34,9	-11%	-2,6	-5,4	-14,1	-17,4	11,5	12,0
<b>Pologne</b>	236,9	-1%	174,8	-1%	62,0	0%	224,8	-5%	151,3	-4%	73,5	-7%	12,0	1,2	23,5	18,6	-11,5	-17,4
<b>Portugal</b>	53,8	-10%	38,4	-9%	15,4	-12%	67,8	-15%	50,6	-14%	17,2	-18%	-14,1	-20,1	-12,2	-16,6	-1,8	-3,5
<b>Roumanie</b>	61,8	-10%	45,8	-9%	16,0	-13%	80,5	-7%	59,2	-6%	21,2	-10%	-18,7	-17,6	-13,5	-12,5	-5,2	-5,1
<b>Slovénie</b>	39,2	-2%	26,4	-9%	12,8	14%	36,8	-6%	21,6	-12%	15,2	2%	2,4	0,8	4,8	4,5	-2,4	-3,6
<b>Slovaquie</b>	75,2	-6%	59,3	-7%	15,9	-1%	73,8	-8%	59,3	-7%	14,5	-15%	1,4	-0,4	0,0	0,5	1,4	-0,9
<b>Finlande</b>	57,7	-12%	31,3	-13%	26,4	-11%	59,3	-10%	42,4	-7%	16,9	-17%	-1,6	-0,2	-11,1	-9,5	9,6	9,2
<b>Suède</b>	136,1	-5%	71,0	-6%	65,2	-4%	130,5	-8%	88,2	-5%	42,2	-14%	5,7	1,4	-17,3	-17,8	22,9	19,2

 Données sources: [ext\\_st\\_27\\_2020msbec](#)

## Comparaison annuelle par État membre

En décembre 2020 pour la première fois depuis février 2020, la majorité des États membres ont enregistré une hausse des exportations extra-UE. En particulier, dix-huit États membres ont affiché une augmentation par rapport à décembre 2019, tandis que neuf États membres ont enregistré une diminution, la plus forte baisse ayant été enregistrée pour **Malte** (-31,9%). Les hausses les plus marquées dans l'exportation ont été observées en **Finlande** (+42,5%), en **Slovaquie** (+35,7%) et en **Estonie** (+35,6%).

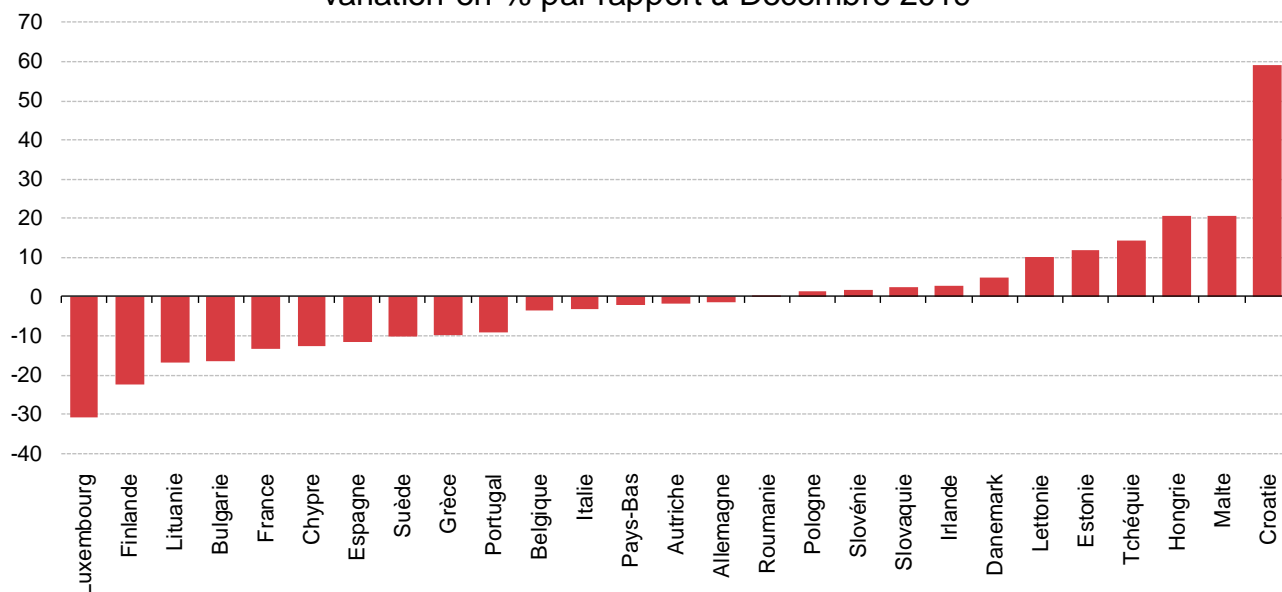
### Extra-UE exportations par État membre - Décembre 2020 variation en % par rapport à Décembre 2019



[ec.europa.eu/eurostat](https://ec.europa.eu/eurostat)

En ce qui concerne les importations extra-UE, en décembre 2020, par rapport à décembre 2019, douze États membres ont enregistré une augmentation, tandis que quinze ont affiché des diminutions, les baisses les plus marquées ayant été observées au **Luxembourg** (-30,9%) et en **Finlande** (-22,3%). Les hausses les plus élevées ont été enregistrées en **Croatie** (+59,1%), à **Malte** et en **Hongrie** (+20,5% chacune).

### Extra-UE importations par État membre - Décembre 2020 variation en % par rapport à Décembre 2019



[ec.europa.eu/eurostat](https://ec.europa.eu/eurostat)

## Informations géographiques

La **zone euro** (ZE19) comprend la Belgique, l'Allemagne, l'Estonie, l'Irlande, la Grèce, l'Espagne, la France, l'Italie, Chypre, la Lettonie, la Lituanie, le Luxembourg, Malte, les Pays-Bas, l'Autriche, le Portugal, la Slovénie, la Slovaquie et la Finlande.

L'**Union européenne** (UE27) comprend la Belgique, la Bulgarie, la Tchéquie, le Danemark, l'Allemagne, l'Estonie, l'Irlande, la Grèce, l'Espagne, la France, la Croatie, l'Italie, Chypre, la Lettonie, la Lituanie, le Luxembourg, la Hongrie, Malte, les Pays-Bas, l'Autriche, la Pologne, le Portugal, la Roumanie, la Slovénie, la Slovaquie, la Finlande et la Suède.

Le Royaume-Uni ne fait plus partie de l'Union européenne depuis le 1<sup>er</sup> février 2020. Des informations sur la diffusion des statistiques européennes après le Brexit sont disponibles sur [le site web d'Eurostat](#).

## Méthodes et définitions

Depuis l'introduction d'Intrastat, le 1<sup>er</sup> janvier 1993, dans le cadre du commerce intra-UE, la valeur des exportations intra-UE est régulièrement plus élevée que celle des importations intra-UE. En théorie, les exportations étant déclarées FAB et les arrivées CAF, la valeur des importations correspondantes devrait être légèrement supérieure à celle des exportations. Eurostat considère les exportations intra-UE comme l'indicateur le plus fiable des échanges totaux intra-UE, étant donné que, au niveau agrégé, les exportations totales intra-UE ont une meilleure couverture que les importations totales intra-UE. En raison de cette divergence dans les échanges intra-UE et des difficultés d'interprétation des chiffres en termes absolus au niveau des États membres, les balances commerciales des États membres doivent être interprétées avec prudence. On doit appliquer la même prudence pour la balance commerciale de la zone euro, qui inclut certains échanges intra-UE.

Les flux commerciaux néerlandais sont surestimés en raison dudit « Effet Rotterdam » (ou commerce de quasi-transit) : les marchandises destinées à d'autres pays de l'UE arrivent dans des ports néerlandais et, conformément aux règles de l'UE sont enregistrées comme des importations extra-UE par les Pays-Bas (pays où les marchandises sont mises en libre circulation). Cela augmente également les flux intra-EU provenant des Pays-Bas vers les États membres vers lesquels les marchandises sont réexportés. Bien que dans une moindre mesure, les chiffres du commerce d'autres États membres comme la Belgique ou le Luxembourg peuvent également être surestimés du fait du quasi-transit.

Le Royaume-Uni est considéré comme un pays partenaire extra-UE pour l'UE pour la période de référence visée par ce communiqué de presse. Toutefois, le Royaume-Uni faisait encore partie du marché intérieur jusqu'à la fin de la période de transition (31 décembre 2020), ce qui signifie que les données sur le commerce avec le Royaume-Uni étaient fondées sur des concepts statistiques applicables au commerce entre les États membres de l'UE. Par conséquent, alors que les importations en provenance de tout autre partenaire commercial extra-UE sont regroupées par pays d'origine, les données du Royaume-Uni reflètent le pays d'expédition. En pratique, cela signifie que les marchandises importées par l'UE du Royaume-Uni ont été transportées physiquement du Royaume-Uni, mais qu'une partie de ces marchandises aurait pu être d'autre origine que le Royaume-Uni. Pour cette raison, les données sur le commerce avec le Royaume-Uni ne sont pas entièrement comparables aux données sur le commerce avec d'autres partenaires commerciaux extra-UE.

Les concepts nationaux peuvent différer par rapport à la méthodologie harmonisée utilisée par Eurostat, conduisant à des différences entre les chiffres du présent communiqué et ceux publiés au niveau national, aussi bien pour les données brutes que pour les séries corrigées des variations saisonnières.

Les produits sont groupés selon la [classification type pour le commerce international](#) (CTCI), Révision 4.

La collecte des données pour le commerce international de biens a été affectée par la crise de la Covid-19 dans de nombreux pays. Les données de ce communiqué sont, pour plusieurs États membres, basées sur moins d'observations statistiques que d'habitude. Pour les données manquantes, des méthodes d'estimation et d'imputation ont été appliquées. Des informations sur l'élaboration des statistiques conjoncturelles pendant la crise du Covid-19 sont disponibles [ici](#).

## Révisions et calendrier

Le présent communiqué de presse est basé sur les données disponibles au 10 février 2021. Il s'agit de statistiques provisoires reposant sur les données fournies par les États membres. Elles sont soumises à des révisions fréquentes allant jusqu'à deux ans après le mois de référence.

## Plus d'informations

[Section du site web](#) d'Eurostat dédiée au commerce international de biens

[Base de données](#) d'Eurostat sur le commerce international de biens

[Article Statistics Explained](#) d'Eurostat relatif aux statistiques du commerce international de biens

[Calendrier de diffusion](#) des €-indicateurs d'Eurostat

[Code de bonnes pratiques](#) de la Statistique Européenne

### Service de presse d'Eurostat

Romina BRONDINO  
Tél: +352-4301-33 408  
[eurostat-pressoffice@ec.europa.eu](mailto:eurostat-pressoffice@ec.europa.eu)

### Plus d'informations sur les données:

Anton ROODHUIJZEN  
Tél: +352-4301-33 616  
[estat-etfree@ec.europa.eu](mailto:estat-etfree@ec.europa.eu)

 **Demandes média:** [eurostat-mediasupport@ec.europa.eu](mailto:eurostat-mediasupport@ec.europa.eu) / Tél: +352-4301-33 408



[@EU\\_Eurostat](#)



[@EurostatStatistics](#)



[@EU\\_Eurostat](#)



[ec.europa.eu/eurostat/](http://ec.europa.eu/eurostat/)

## Annexe - Données corrigées des variations saisonnières

En décembre 2020, les exportations corrigées des variations saisonnières de la **zone euro** ont augmenté de 1,1% par rapport à novembre 2020, tandis que les importations ont diminué de 0,3%. La balance commerciale corrigée des variations saisonnières s'est élevée à +27,5 mrds d'euros. Il s'agit d'une hausse par rapport à novembre (+24,9 mrds d'euros) ainsi que de l'excédent le plus élevé observé au cours de la période pour laquelle les données sont disponibles (1999-2020 pour la zone euro).

### Échanges Zone euro - Données corrigées des variations saisonnières mrds d'euros

Flux	Jan 20	Fév 20	Mar 20	Avr 20	Mai 20	Juin 20	Juil 20	Août 20	Sep 20	Oct 20	Nov 20	Déc 20
Exportations extra-ZE	197,0	198,7	182,9	135,5	147,9	163,7	172,9	176,0	182,4	186,0	189,4	191,6
Importations extra-ZE	178,0	173,0	156,3	135,5	139,6	147,9	154,4	155,2	159,5	160,9	164,5	164,0
Bal. Com. extra-ZE	19,0	25,6	26,6	0,0	8,2	15,7	18,6	20,8	22,9	25,1	24,9	27,5
Commerce intra-ZE	166,1	165,2	143,5	111,1	125,6	142,5	148,8	154,8	156,3	158,5	160,0	159,5

Données sources: [ext\\_st\\_ea19site](#)

En décembre 2020 par rapport à novembre 2020, les exportations corrigées des variations saisonnières de l'**UE** ont augmenté de 0,7%, tandis que les importations ont diminué de 0,6%. La balance commerciale corrigée des variations saisonnières s'est élevée à +26,5 mrds d'euros. Il s'agit d'une hausse par rapport à novembre (+24,4 mrds d'euros) ainsi que de l'excédent le plus élevé observé au cours de la période pour laquelle les données sont disponibles (2002-2020 pour l'UE).

### Échanges UE - Données corrigées des variations saisonnières mrds d'euros

Flux	Jan 20	Fév 20	Mar 20	Avr 20	Mai 20	Juin 20	Juil 20	Août 20	Sep 20	Oct 20	Nov 20	Déc 20
Exportations extra-UE	179,2	180,1	165,5	125,6	135,0	148,6	156,4	157,6	164,7	167,8	171,3	172,4
Importations extra-UE	161,7	156,6	141,7	127,9	128,9	133,9	139,2	138,4	142,8	143,7	146,8	146,0
Bal. Com. extra-UE	17,5	23,5	23,8	-2,3	6,1	14,7	17,2	19,2	21,9	24,2	24,4	26,5
Commerce intra-UE	260,6	260,0	227,8	173,3	197,8	223,9	235,1	244,7	247,3	252,2	255,5	254,8

Données sources: [ext\\_st\\_eu27\\_2020site](#)

### Contribution des États membres de l'UE au commerce extra-UE

#### Données corrigées des variations saisonnières mrds d'euros

	Exportations totales			Importations totales			Balance commerciale	
	Nov 20	Déc 20	Croissance	Nov 20	Déc 20	Croissance	Nov 20	Déc 20
<b>UE</b>	<b>171,3</b>	<b>172,4</b>	<b>0,7%</b>	<b>146,8</b>	<b>146,0</b>	<b>-0,6%</b>	<b>24,4</b>	<b>26,5</b>
Belgique	11,7	11,9	1,5%	11,1	11,7	5,6%	0,6	0,2
Bulgarie	0,8	0,8	8,6%	1,0	1,0	-5,7%	-0,3	-0,2
Tchéquie	3,1	3,0	-4,6%	3,7	3,6	-2,8%	-0,6	-0,6
Danemark	3,8	3,9	3,9%	2,2	2,3	3,5%	1,6	1,6
Allemagne	50,2	50,8	1,0%	32,1	31,8	-1,2%	18,1	19,0
Estonie	0,4	0,5	19,6%	0,3	0,4	11,6%	0,1	0,1
Irlande	7,9	6,9	-12,9%	4,9	4,4	-9,6%	3,0	2,5
Grèce	1,1	1,2	10,6%	1,7	1,9	12,3%	-0,6	-0,7
Espagne	9,4	9,6	1,4%	10,3	10,2	-0,6%	-0,9	-0,7
France	17,8	18,1	1,6%	14,6	14,0	-4,2%	3,3	4,2
Croatie	0,4	0,4	-7,3%	0,4	0,7	63,2%	0,0	-0,3
Italie	19,8	19,7	-0,2%	13,4	13,4	-0,4%	6,3	6,3
Chypre	0,1	0,1	26,9%	0,3	0,3	6,3%	-0,1	-0,1
Lettonie	0,5	0,5	1,6%	0,3	0,4	10,5%	0,1	0,1
Lituanie	1,0	1,2	17,1%	0,8	0,7	-11,8%	0,2	0,5
Luxembourg	0,2	0,2	-1,0%	0,2	0,2	-8,2%	0,0	0,0
Hongrie	2,1	2,0	-3,8%	2,7	2,7	-1,8%	-0,6	-0,7
Malte	0,1	0,1	-25,8%	0,1	0,2	24,7%	0,0	-0,1
Pays-Bas	17,9	17,9	0,5%	26,1	26,5	1,2%	-8,3	-8,5
Autriche	4,0	3,9	-1,5%	2,8	2,7	-5,0%	1,1	1,2
Pologne	5,7	5,5	-2,4%	6,7	6,4	-4,1%	-1,0	-0,9
Portugal	1,4	1,4	-0,1%	1,3	1,5	16,0%	0,1	-0,1
Roumanie	1,5	1,5	0,3%	1,8	1,8	-2,8%	-0,4	-0,3
Slovénie	1,0	1,0	-4,6%	1,6	1,4	-14,0%	-0,6	-0,4
Slovaquie	1,6	1,6	4,3%	1,3	1,4	5,6%	0,3	0,3
Finlande	2,1	3,0	41,5%	1,4	1,3	-8,4%	0,7	1,7
Suède	5,6	5,6	0,1%	3,6	3,5	-1,7%	2,0	2,0

Données sources: [ext\\_st\\_27\\_2020\\_msbec](#)



### Balance commerciale, corrigée des variations saisonnières, en mrds d'euros

